

АЛЕКСАНДЕРГЕ (Alexanderhöh, Александрге, Александр-Гей, Александровка, Уральск), ныне с. АЛЕКСАНДРОВКА Советского района Саратовской области

Географическое месторасположение и административно-территориальная принадлежность в XIX–XX веках. Немецкая колония Александрге была основана в Левобережье Волги, на правом берегу реки Нахой. Находилась в 450 верстах от города Самары, в 130 верстах от уездного города Новоузенска. С 1871 г. до октября 1918 г. село входило в Нижне-Караманскую волость Новоузенского уезда Самарской губернии.

После образования Трудовой коммуны немцев Поволжья и до 1941 г. село Александрге являлось административным центром Александргейского сельского совета Мариентальского (Тонкошуровского) кантона. В 1926 г. в Александргейский сельский совет входило одно с. Адександерге.

Краткая история поселения. Немецкая колония Александрге была основана в 1860 г. Поселение было создано из переселенцев, проживавших ранее в материнских колониях Правобережья. Основной причиной, способствовавшей созданию дочерних поселений, стало малоземелье колонистов в материнских колониях. Заселение колонии началось с 1859 г.

В 1861 и 1864 гг. Контора опекунства рассматривала вопрос «о наименовании колонии Александрге»¹. Название было дано поселению в честь императора Александра II, в переводе с немецкого означало «Александровская возвышенность» и произошло от имени Александр и немецкого слова «Nöhe» – «высота, возвышенность, холм».

От первой части наименования колонии появилось и её русское название – Александровка. Оно было дано колонии в 1916 г., когда в стране развернулась антинемецкая пропаганда. Враждебное отношение к немцам стало следствием начавшейся в 1914 г. Первой мировой войны, основным военным противником России в которой была Германия. Был принят ряд дискриминационных законов по отношению к немецкому населению России. В 1914 г. были закрыты немецкоязычные издания и об-



Ботман Е.И. Портрет Александра II. 1856 (Государственный Русский музей, Санкт-Петербург)



Вейлка-зерносортировка

¹ Государственный архив Саратовской области (далее ГАСО). Фонд 180. Опись 1. Дело 376. Лист 5. Дело 450. Лист 11.

щества, было приостановлено использование немецкого языка в публичном общении и в быту во многих областях страны. Указом 18 августа 1916 г. преподавание немецкого языка запрещалось во всех учебных заведениях Российской Империи. Тогда же многие немецкие поселения были переименованы, и с. Александрге получило название Александровка. После создания в 1918 г. Трудовой коммуны немцев Поволжья сёлам были возвращены немецкие названия.

Колонисты занимались преимущественно хлебопашеством. В 1860-е гг. в Александрге были поселены жители упразднённой колонии Александердорф, основанной в 1849 г. и находившейся на реке Нахой в 5 верстах от Александрге. Дома более чем 200 жителей Александердорфа, выходцев из материнских колоний Альт-Урбах, Швед, Шефер и Шталь, были разобраны и перевезены в близлежащие села Александрге, Розендам и Мариенбург. Причиной ликвидации Александердорфа стали солонцеватые и овражистые земли вокруг колонии, непригодные для земледелия.

По сведениям Самарского Губернского Статистического Комитета, в 1910 г. в Александрге имелось 229 дворов, было построено две ветряных и одна паровая мельницы¹. Село имело волостное правление, судебно-следственное учреждение, земский станционный пункт, больницу.



с. Александровка.
Здание бывшей школы,
ныне магазин.
Фото Е. Мошкова. 2010 г.

В годы советской власти в селе было создано сельскохозяйственное производственное товарищество, работала кооперативная лавка. В 1930 г. десятки жителей села были репрессированы за создание ячейки контрреволюционной организации «Союз освобождения крестьянских народов», выступавшей против колхозов и хлебозаготовок².

В сентябре 1941 г. немцы были депортированы из села, с 1942 г. село носит название Александровка.

Школа и обучение детей. Церковная школа была открыта в селе в год его основания, в 1860 г. Богос-

¹ Список населённых мест Самарской губернии. Самара, 1910. С. 251.

² См.: Герман А.А. История Республики немцев Поволжья в событиях, фактах, документах. М., 2000. С. 195.

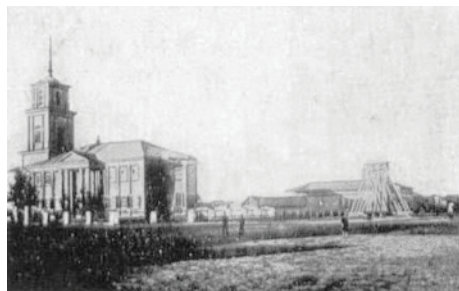
лужения и школьные занятия проводились в школьно-молитвенном доме. Церковные школы преследовали в основном цели наставления юношества в вере. В школе преподавались закон Божий, церковное пение, чтение церковной и гражданской печати, письмо, арифметика, давались сведения из истории. Материал для чтения был религиозного содержания. Обучение вели кюстеры-шмельмейстеры.

В начале XX века церковной общиной было принято решение построить на собственные средства новое здание школьно-молитвенного дома. С помощью изысканной архитектуры постройки жителям села удалось передать атмосферу, царившую в немецком поселении в конце XIX века. Новая школа представляла собой элегантное кирпичное здание, передний фасад которого был украшен крупным архитектурным декором и венчался тремя элегантными кирпичными фронтонами. В зимнее время в здании школы проходили молитвенные собрания членов общины.

Согласно статистическим сведениям о состоянии школ в немецких колониях, собранным пробстом Левобережья И. Эрбесом, в 1906 г. из 1768 жителей села 240 являлись детьми в возрасте от 7 до 15 лет, обязанными получить начальное образование. В отличие от других немецких поселений, в Александрерге посещаемость школы детьми школьного возраста была стопроцентной, тогда как во многих сёлах часть детей не могла учиться по причине бедности их родителей или ежедневной занятости в промыслах и ремёслах. В 1906 г. в церковной школе обучалось 105 мальчиков, 84 девочки и работало два учителя¹. Школа содержалась на средства церковной общины. В годы советской власти церковная школа была закрыта, а вместо неё в селе была создана начальная школа.

Вероисповедание жителей и его особенности. Колонисты принадлежали к евангелическо-лютеранскому исповеданию.

Церковный приход. Община Александрерге входила в состав евангелическо-лютеранского прихода Вейценфельд (ныне часть с. Розовое Советского района Саратовской области), к которому кроме Александрерге относились общины Вейценфельд, Гнадендорф, Ней-Тарлык, Розенфельд. Основание прихода было утверждено 27 января 1862 г.



Евангелическо-лютеранская церковь (1888 г.) в с. Александрерге [III. 22. с.336]

¹ Государственный исторический архив немцев Поволжья (далее ГИАНП). Ф. 1831. Оп. 1. Д. 299. Л. 7.