

## **Описание Колоний в Саратовской Губернии поселенных <sup>(1)</sup>**

---

Нами сохранена, с незначительными исправлениями, орфография оригинального текста. Для правильного понимания текста в квадратных скобках даны пояснения некоторых устаревших слов.

---

### ***1. Местоположение их.***

Поселенные в Саратовской Губернии Колонии лежат по обеим сторонам Волги: на Нагорной 46 и на Луговой 56. Колонии нагорной стороны разделены на 4, а луговой на 5 округов, для удобнейшего присмотра.

### ***2. Качество земли.***

Почва земли в Колониях нагорных большею частью глиниста, разных цветов, инде [в иных местах] смешана с песком и илом: вообще же покрыта черноземом толщиной от 2 до 4 вершков; впрочем вся земля чем ближе к Волге, тем хуже.

Луговая сторона поднимается ежегодно на 12 и 15 верст водою; а дальше на возвышенных местах, где поселены колонисты, земля состоит по большей части из серожелтой глины с песком и илом, местами ж из беловато-серого песка с малым количеством белой глины; чернозема мало. В лежащих на сей стороне колониях, земля, будучи истощена безпрестанным паханием без всякого удобривания, скудный приносит урожай: колонисты принуждены бывают делать распашки иногда верст за 30 от их жилищ в прилегающей к колониям Уральской степи, которая по недавнему возделанию [возделыванию] оной, сохраняя еще на четверть и пол-аршина чернозема, приносит хороший урожай.

### ***3. Горы.***

Гора находится только одна на луговой стороне в Панинском округе, под названием Читолаг известная. Она примечательна тем, что в ней находят разные истуканы в половину роста человеческого, высеченные весьма грубо из крепкого камня, какого в тамошних местах ныне нигде нет.

Кроме сей горы во многих местах вымытые снежною водою буераки, составили довольно великие возвышения наподобие гор. В сих возвышениях ломают разного рода камень, как-то: в колонии Сосновка меловатый, в колонии Ключах серовато-желтый, крепкий, известковый, из которого поселенцы сей колонии строят свои дома. Камень оный лежит не глубоко в земле толстыми слоями и в нем находятся мадреноры [мадрепоры], или звездчатые корольки [звездчатые кораллы] и окаменелые улитки. В Севастьяновке и Лесном Карамыше есть серая плита, лежащая в земле тонкими слоями и в малых кусках; в Верхней Грязнухе также весьма крепкая плита разной толщины, но небольшими кусками. Плита сия имеет зеленые и красные жилки и принимает полировку. В Олешне: мягкий белый и серый песчаный камень, из коего делают жернова, которые однако ж по мягкости камня для мельниц не годятся. В Побочной: желто-красный песочный сланец [сланец], из которого делают мельничные жернова. Сверх того в других колониях ломают синеватый твердый с железною рудою смешанный камень и употребляют его на строение. На возвышенных поверхностях он показывается кусками, а в глубину слоями.

---

<sup>1</sup> Цветущее состояние Колоний сих, с небольшим сорок лет еще только существующих, подало мысль сообщить нашим читателям их описание.

Вообще же все колонии на нагорной стороне имеют камень, или отверделую глину разных родов, но на луговой стороне никакого камня нет, и его покупают на нагорной у Российских крестьян.

Равным образом все почти нагорные колонии изобилуют и глиною. Колония Таловка имеет синюю, желтую и красную чистую глину; Сплавнуха и Илавля белую трубочную, которую колонисты употребляют на белиение стен; Сплавнуха и Буйдаков Буерак серо-желтоватую горшечную, из которой колонисты делают разную простую не муравленную [не глазурованную] посуду, но не умеют, или не радуют вымывать одной для делания хорошей муравленной. На луговой стороне чистой глины совсем нет и по сей причине колонисты не могут там делать из сырого кирпича строений, кои есть во всех почти нагорных колониях.

В даче колонии Верхней Добринки есть темнокрасная, мелкая земля, похожая на болус [болюс - бурая или желтая глина с довольно значительным содержанием воды и окиси железа], которая будучи смешана с маслом хорошо красит темнокрасным цветом. Других же красивых земель в колониях еще не отыскано.

По местам имеется и небольшое количество рухляка [смесь углекислой извести с глиной], который можно бы было употреблять вместо назема [навоза] для удабривания полей, но никто из колонистов не делал еще сего опыта.

#### **4. Реки.**

Кроме Волги, по берегу которой поселена большая часть колоний есть еще между ими реки: Карамыш, Илавля, Медведица, Большой и Малый Карамаш, кои имеют непрерывное течение; вода в них в сухое лето и холодную зиму убывает на мелких местах; в других же от притока ключей всегда бывает изобильна. По сей причине построенные на оных мукомольные мельницы в летнее время иные не действуют, а другие на тех же реках беспрестанно мельют.

Вода в реках на нагорной стороне чистая, пресная и здоровая, но на луговой все колонии терпят в жаркое летнее время в хорошей воде недостаток, и особливо от Карамана удаленные, довольствуются водою из малых речек на покосах, по которым пробирается Волжская вода. Воду сию запружают для мельниц, от чего она в летнее время и бывает зелена и для питья не здорова.

#### **5. Рыба.**

В реках находится довольно щук, лещей, сомов, окуней, линей, карасей, плотвы, гольцов и раков, коих колонисты ловят только для собственного продовольствия, кроме жителей Колонии Линева Озера на Медведице, где оную и продают, развозя по соседним Российским деревням, Усть-Карамана и Звонарева Кута, в коих также производят весною рыбную ловлю, но не важную. В Щербаковке в речке сего ж названия ловят иногда форели, которых нет ни в какой другой Колонии.

Колонии, на берегу самой Волги поселенные, все имеют в ней, а равно и в озерах на займищах рыбные ловли; но колонисты мало производят оные, а отдают в наймы Российским промышленникам; исключая Колоний Креставого и Буйдакова Буераков, в коих они сами ловят рыбу обыкновенными снастями.

#### **6. Ключи.**

Рудники [родники] есть во всех нагорных Колониях; вода в них пресная, мягкая и весьма чистая. Но из всех особенно предпочитают два ключа: один в колонии Ключах, в которой с начала ее поселения не было на скот никакой болезни; другой в

Усть-Золихе. О сем последнем говорят, что вода его давно известна целительною силою от ломот в костях.

Сверх того, в многих колониях имеются на дворах колодцы, но на луговой стороне меньше. Колодезная вода на нагорной стороне легче, нежели на луговой и она употребляется для питья; ибо в зимнее время в иных Колониях малые речки вовсе замерзают, или так заносятся снегом, что и отыскать их трудно.

### ***7. Мельницы.***

Мукомольных мельниц во всех колониях 93. Хозяева сих мельниц все из колонистов и обязаны особыми контрактами с обществами тех Колоний, в чьих дачах построены их мельницы, платить оным от 4 до 10 рублей на год, кроме права преимущественного помола для оных.

### ***8. Лес.***

Во всех колониях есть лес и кустарник всякого рода, однако ж в редких на строение годный. В начале их поселения был и крупный строевой лес, но рубкою без разбора и без присмотра весь истреблен. Наконец нужда и недостаток научили их хранить остатки оного: теперь во многих колониях есть прекрасные молодые рощи, кои сберегаются весьма рачительно; для отопления же жилищ употребляется навозный торф. К размножению лесов колонисты берегут и те места, где возшла молодая поросль, но к посеву леса нигде еще не сделано начала. А хотя в Екатеринштадтской колонии и учинен был опыт посевом ели и сосны, но он был неудачен, ибо взошедшие пять только сосен и три ели, посеянные 18 лет тому назад, не велики и кривы.

В прошлом 1804 году посеяно было Веймутское сосновое семя, но еще не возшло, а в ныннешнем году сделан будет опыт посева сосны, ели и лиственницы.

Из кустарников в колонии Караульном Буераке есть между прочим и крушина, которой ягоды употребительны для желтой краски. Колонистам дан совет разводить сие деревцо в большем количестве, дабы ягоды оного со временем можно было продавать и на фабрики.

### ***9. Птицы.***

Разного рода дикие птицы водятся в колониях в довольном количестве. В лесах на нагорной стороне, кроме певчих птиц, есть множество тетеревей и куропаток, а в степи водятся драхвы и стрепеты. В летнее время на реках и займищах на озерах бывает также множество диких уток и гусей, и сии последние осенью в степи в великом множестве нападают на просо, так что иногда целое просяное поле истребляют. Для отогнания оных ставят около проса разные пугалища.

### ***10. Звери.***

Из зверей в степях бывают зайцы и лисы, но более всего волки. Зайцев и лисиц колонисты во множестве ловят собаками.

Вреднейшие из всех животных в тамошних местах суть суслики: они очень много портят посеянный на полях хлеб, ибо откусывая росток зерна съедают оный, или выбирая относят в свои норы, и таким образом истребляют целые полосы, а иногда и все поле. Более водятся они в Каменском и Сосновском округах. Колонисты ловят их каждый год, наливая в нору воду до тех пор, покуда суслик сам выдет, других же никаких способов к истреблению их не знают.

## *11. Образ жизни колонистов.*

При поселении колонистов построены им были от казны деревянные дома с соломенными крышами, а в колонии Розсопи, где поселились Французы из жженого кирпича. Ныне многие казенные дома уже перестроены, а те, кои остались неперестроенными, пришли в упадок по бедности хозяев.



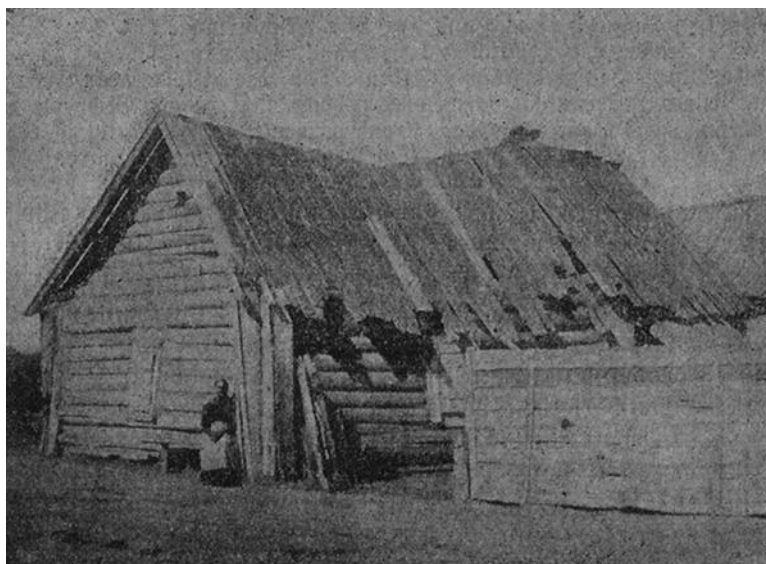
Коронный дом в Шталь-ам-Тарлык.  
Фото 1908 г.

Коронный дом Пауля Обендорфера (Paul Obendörfer), принадлежавший в 1908 г. сыновьям Иоганна Готфрида Зиннера. Дом имел 3 сажени в длину и 3 сажени в ширину; окна – 1 аршин 5 вершков в высоту и 1 аршин 1 вершок в ширину. Сени являлись более поздней пристройкой.



Коронный дом в с. Борегардт. Вид с теневой стороны.  
Фото 1908 г.

Дом имел  $8 \frac{1}{2}$  аршин длины и  $8 \frac{3}{4}$  аршин ширины. Окна высотой 1 аршин 1 вершок и шириной 12 вершков. Высота дома 2 сажени. Его первым владельцем был кузнец Иоганнес Герлах (Johannes Gerlach). Он не принадлежал к Боргардской общине и получил этот дом от царского правительства в подарок. В 1908 г. этот дом принадлежал вдове Елизавете Хельм, урожденной Шерер (Elisabeth Helm, geb. Scherer) из с. Борегардт.



Тот же коронный дом в с. Борегардт. Вид с солнечной стороны.  
Фото 1908 г.

Фото публикуются по: [Volksfreund Kalender](#) für das Jahr 1910. Saratow. S. 160-162.

---

Во многих колониях, особенно на нагорной стороне, колонисты построили себе и ныне еще продолжают строить дома и все надворное строение из сырого кирпича, который прежде употребления в дело, оставляется на воздухе для просушки целый год. При кладке кирпичей употребляется мятая глина, а потом стены изнутри и снаружи гладко обтесываются и выбеливаются.

Некоторые хозяева строят себе дома и из целого известкового крепкого камня, выломанного квадратами, смазывая его глиною, и потом также обтесывая его изнутри и снаружи. В сих домах примечают они первый год несколько сырости, но на другой бывают оные, так как и из сырого кирпича, сухи и прочны.

В колониях Голм и Лесном Карамышах начали производить еще и третий вид строения из мелкого плитняка, от отверделой глины, в ящиках на подобие земляного строения. На сей конец подбирают куски сего камня так, чтобы в ящик плотнее легли один на другом, пустоту заливают глиною с мелкими кусочками плитняка; по углам же употребляют цельные и крупные камни. Хотя сей род строения по тамошнему климату и может скоро высохнуть, но сырость в нем должна держаться и прочность оного сомнительна.

Сараев для молотбы хлеба и овинов для сушения оного колонисты не имеют: хлеб стоит у них в одонях, а сено в скирдах поодаль от колоний.

Для хранения вымолоченного хлеба, построены у колонистов, так как и у Российских крестьян, деревянные амбары с закромами. В колонии Таловка сделан был опыт построению сельского магазина из сырого кирпича, но скоро узно, что сыромолотный хлеб в таком строении храниться не может; ибо во время влажной погоды хлеб отсырел и испортился. Когда глина, набрав в себя влажности в сырую погоду, в сухую начнет просыхать, то делаются на ней трещаны; в избах только, где живут люди и зимою топят, не примечено сего неудобства.

## ***12. Упражнения и промышленность колонистов.***

Большая часть колонистов в домах своих живет опрятно. Летом обыкновенно занимаются они сельскими работами, а зимою довольно имеют дела около своих

дворов. Некоторые из них упражняются в разных промыслах и торгуют всяким крестьянским товаром, другие же упражняются и в разных мастерствах как то: башмачном, колесном, кузнечном и столярном, ткнут холсты и сермяжное сукно, которое в колониях на мельницах и валяют, также выделывают для простого употребления опойковые подошвенные кожи [телячьи подошвенные кожи]. Женщины занимаются домашним хозяйством, прядут лен собственный и купленный, вяжут чулки и перчатки и прядут шерсть для своей одежды. В некоторых колониях прядут также хлопчатую бумагу на продажу Сарептскому обществу и некоторым Армянским купцам; но сие упражнение не сделалось еще общим; в тех же колониях, где разводится табак, колонисты занимаются приготовлением одного.

### 13. Земледелие.

115

#### 13. Земледелие.

Земледелие есть первое и главнейшее упражнение колонистов: но земли их, как выше сказано, большею частью чрезвычайно испощены. Многие колонии долгое время снимали на оброк лежащая между опекунскими их дачами казенная земля, дабы между ними дать отдохновение собственным; но сии не получа никакого назема, так как и прежде, не давали хорошего урожая. При нахании, а особливо в мокрое время, поверхность земли кажется черная, но высохшии получаеи сѣрвато-бурой цвѣтѣ, и не имѣеи плодотворной влаги; оиѣ чего и высѣваемыи на оныхъ хлѣбѣ, не достиgaeи надлежащаго совершенства, но бываеи слабѣ. Колонисты особливо стараюи разводить яровую пшеницу, но она сѣена будучи на пощей землѣ, не получаеи желаннаго свѣжаго вида, ниже хорошихъ мучныхъ часпицѣ и нужной бѣлизны. На зиму сѣятѣ одну рожѣ, ибо озимовая пшеница по учиненнымъ вѣ колонияхъ опытамъ была неудачна. Навозѣ на колониетскихъ земляхъ не приносѣи всегда желаемой пользы; ибо вѣ весеннее время дождей

\*

Земледелие есть первое и главнейшее упражнение колонистов: но земли их, как выше сказано, большею частью чрезвычайно истощены. Многие колонии долгое время снимали на оброк лежащие между опекунскими их дачами казенные земли, дабы между тем дать отдохновение [отдых] собственным; но сии не получа никакого навоза [навоза], так как и прежде, не давали хорошего урожая. При пахании [пахоте], а особливо в мокрое время, поверхность земли кажется черна, но высохши получает серовато-бурый цвет, и не имеет плодотворной влаги, от чего и высеваемый на оных хлеб, не достигает надлежащего совершенства, но бывает слаб. Колонисты особливо стараются разводить яровую пшеницу, но она сеена будучи на тощей земле, не получает желтого свежего вида, ниже хороших мучных частиц и нужной белезны. На зиму сеют одну рожь, ибо озимовая [озимая] пшеница по учиненным в колониях опытам была неудачна. Навоз не приносит всегда желаемой пользы; ибо в весеннее время дождей весьма мало, а росы никогда не бывает; снежная же вода по твердости верхнего слоя и покатиному положению полей, стекая с них, весьма мало входит в землю. Сверх того колонисты из опытов узнали, что конский позем для тамошних от природы теплых земель, больше вреден, нежели полезен; позем же рогатого скота колонисты, обращая в торф, употребляют вместо дров. Истощенные поля их единственно поправить можно, перепахивая оные каждую осень и каждую весну, дабы рыхлая земля могла принять в себя больше зимней воды; но жатва большого посева, а на займищах в тоже время покос и потом молочение хлеба на открытых токах, препятствуют сему распоряжению; ибо все степные хозяйства по уборке хлеба и сена, должны стараться вымолотить хлеб, пока продолжается хорошее осеннее время, и молотба великого количества хлеба занимает хозяина, даже до самых морозов, а многие и к сему времени не успевают; остальной хлеб молотят зимою, в чем часто препятствуют им обыкновенная в степных местах ветреная погода, снег и метели.

У большей части колонистов разделение земель на три поля не в употреблении. Истощенные земли оставляют они для отдохновения, а в степи засевают свои участки всяким хлебом без разбора. При сем зажиточные хозяева засевают вдруг весь свой участок, а бедные иногда третью только часть одного или и менее, остальная же земля остается незасеянною и зарастает дикою травою, волчец [*церк.-сл.* осот] или осот, коих пушистые семена разносятся ветром по всему полю. В степном хозяйстве сего отвратить почти не можно, ибо хозяева имеют участие в землях не по числу работников, но по числу семейств.

Хлеб в степных местах молотится лошаадьми, коих водят по 3, по 5 и по 6 в кругу, на приготовленном токе; и хотя таким образом в соломе много остается зерна, солома же и мякина разносится по степи ветром; но в степных хозяйствах при больших посевах сие не приемлется в уважение.

Оставляемые под посев озимовалого [озимого] хлеба паровые поля, не могут там быть употребляемы на пастьбу скота, как то бывает в других местах, ибо никогда целый округ поля не бывает в пару; сверх того от жаров и обыкновенной в тамошнем крае засухи, никакой нежной травы, кроме чернобыльника, лебеды, осота и других жестких трав на полях сих родиться не может, и потому скот на оных не находит удобной пищи.

#### ***14. Роды хлеба.***

В колониях около Саратова лежащих, сеют озимовую [озимую] и яровую рожь, пшеницу яровую, ячмень, полбу, овес, белый горох, чечевицу, просо, сурепицу, лен, конопля и картофель; также сеют кунжут, шелковичное дерево и подсолнечники.

Озимовая рожь не каждый год и не во всех колониях хорошо родится, и для того сеют яровую рожь, особливо на тех местах, где более белой трубочной глины. Если

весна хороша и в Мае месяце перепадает [перепадает] дождь, то урожай бывает в 4 и 6 раз; но когда весною дождей не бывает, то по несколько лет с ряду в озимовой ржи случается недород.

Яровая пшеница родится в 8 и 12, а в Уральской степи на новой земле и до 18 раз, но сие бывает редко.

Овса сеют по 3 и по 5 десятин, полагая на каждую по три четверти, и урожай бывает в 4 и в 8 раз, часто однако ж падает на оный роса медянка и портит верхушки.

Ячменя, гороха белого, чечевицы и проса, сеют понемногу для домашнего только употребления.

Все колонии по косогорам на песчаных местах лежащие, кои называются Бакисами, сеют арбузы, дыни, тыквы, огурцы, и бобы Турецкие. Арбузы в некоторых колониях рождаются хорошо, и сотня оных на месте продается по 18 и 20 рублей. Во время работ колонисты едят арбузы с хлебом; сверх того из арбузного сока варят сироп и употребляют оный в кушанье. Тыкву, которая иногда родится крупна и в изобилии, употребляют осенью для корма коров и свиней.

### ***15. Кормовые травы.***

В прошлом 1804 году сделан был опыт посевом некоторых кормовых трав, как то: эспарцета, дятловины [клевер] и люцерны и во многих колониях был удачен. Дятловина и люцерна взошли хорошо, но эспарцет по сухости климата взошел весьма мало.

Равным образом в некоторых колониях для опыта посеяны были в малом количестве красильные травы, крапп [марена красильная] и вайда [вайда красильная], также земляной миндаль [*Суперус esculentus L.*], и хозяева, их посеявшие, оказали желание на будущее время сей посев умножить.

### ***16. Табак.***

Важнейшее после земледелия упражнение колонистов, состоит в разведении табака, которого во всех колониях собирается обыкновенно до 75.000 пудов и более. Главнейшие работы с посеянным табаком суть пересадка и поливка; потом когда наступит время к собиранию оного, обламывают листья, нанизывают оные на тонкие палочки и вешают в сараях для сушки; после же при влажной погоде листья сглаживают руками и кладут в кучи, чтоб табак потел, наконец раскладывая в папуши [связка сухих, широких листьев], приготавливают его таким образом на продажу, без разбора качества листьев.

Табак разводят более на луговой стороне в Екатеринштадтском и Панинском округах, и большая часть оного сеется татарской породы, бакун и тютюн называемого; немецкого же разводится мало только в Екатеринштадте и Севастьяновке. Татарский по большей части отвозится в Астрахань водою, а равно и во все места, по Каспийскому морю лежащие, без разбора доброты; немецкий же зимним путем в Москву. Не малое количество татарскаго продают и в самих колониях приезжающим туда Русским крестьянам, кои развозят его для мелочной продажи по татарским деревням.

Обыкновенная цена на месте татарскому табаку, смотря по доброте оного 70 до 100 коп. пуд, а немецкому от 90 до 120 коп. пуд, с привозом же и до 250 коп. пуд.

### ***17. Сенокосы.***

Сено убирают колонисты на нагорной стороне обыкновенно с начала Июля месяца; оно бывает хорошего качества, питательно, но количество его в большей части колоний



по числу скота не достаточно, и по тому колонисты снимают земли на оброк или дополняют недостаток сей покупкою у соседей. На луговой стороне сенокос начинается не прежде половины Августа в одно время с жатвою хлеба; ибо займища по берегу Волги освобождаются от разлившейся воды обыкновенно не прежде исхода Июня месяца, и тогда только начинает расти трава. Часто случается, что бывающие иногда с половины Августа утренники, повреждают нежную траву и тем лишают колонистов некоторой части лучшего сена. Почему и луговые колонисты также должны прикупать его у соседей. В степях лучшие места обращают они под пашни, а для скота оставляют худшие в малом пространстве, так, что он почти во все лето ходит в одном месте.

Таким образом вообще колонисты не могут иметь довольного количества мелкого сена на зиму, разве когда узнают пользу, от травосеяния происходящую, по сделанному в прошлом 1804 году во многих колониях удачному опыту, особливо с люцерною, и введут у себя оное.

### ***18. Огороды.***

Под огороды выбирают колонисты обыкновенно места покатиные к речкам. Тут разводят они морковь, петрушку, сельдерей, пастернак, свеклу, брюкву, малое количество репы, белую капусту, бобы турецкие, сахарный горох, лук, хрен и весьма мало хмеля, ибо по нагорной стороне много растет оного в буераках между лесом. Сверх того сеют разные цветы и душистые травы.

### ***19. Сады.***

В сих огородах отделены у колонистов особые места, на которых разведены разных родов, но большею частию осиновыя яблони, владимирские вишни, красная и белая смородина и сливы. В бывшие в 1799 и 1800 годах холодные зимы, много вымерзло плодовых деревьев, и теперь стараются вновь разводить оные.

В тех же садах насажены у них и тутовые деревья, которых и ныне много находится в Екатеринштадтском и Панинском округах лет десяти и старее: но они растут больше кустами, ибо штамбовые деревья вызябают [вымерзают]. Есть и на нагорной стороне в колонии Норке до 1000 деревьев пяти- и шестилетних; а также и в некоторых других, но весьма редко.

В последние два года во всех колониях много посеяно тутовых деревьев, которые взошли хорошо; иные могут уже быть пересажены на другие места и в нынешнем году сделано будет тому начало.

Также во всех колониях посеяно было в прошлом году кунжутное семя и выросло очень хорошо, вышиною в полтора аршина со многими стручками, но в бывшие в Августе месяце морозы стручки повреждены и семя не вызрело.

### ***20. Земледельческие орудия.***

Поля обрабатывают колонисты средним немецким плугом, впрягая по три лошади; в некоторых только пашут волами попарно и лошадьми. Пашут же два только раза, то есть, под посев, и после посева запахивают семена.

Бороны у них делаются с длинными, крупными и прямыми зубьями, грабли, косы и серпы обыкновенные. Пшеницу и озимовую рожь жнут, а овес, ячмень и просо косят, приделывая к косам грабельки. Цепы молотильные редко употребляют. Телег у колонистов нет, а употребляют летом немецкие фуры, в которые впрягают по две и по три лошади.

## **21. Хлебные магазейны [магазины].**

Для хранения собираемого с колонистов запасного озимого и ярового хлеба, в каждой колонии построен деревянный общественный амбар, который состоит под смотрением и отчетом Форштегера колонии и одного Бейзицера. Из оного нуждающимся выдается заимообразно хлеб на посев, а осенью оный опять возвращается. Сии амбары везде построены в некотором отдалении от жилищ для безопасности от пожара. В прошлом году на лицо в них было ржи 6606, ярового 7948 четвертей.

## **22. Казенные повинности.**

По Высочайшему Манифесту 1763 года о вызове в Россию на поселение колонистов, по окончании льготных лет, обязаны они отправлять все повинности наравне с прочими Российскими подданными. На сем основании Саратовские колонисты участвуют как в содержании больших дорог, так равно в почтовой складке и провожании колодников.

По учиненной в Саратовском Губернском Правлении обще с членом Опекунской Конторы раскладке на прошлый 1804 год, все колонисты обложены были почтовыми по 15  $\frac{1}{4}$  копейки с души. Сверх того поселенные в Камышинском уезде колонисты, за провожание колодников по большой Астраханской дороге обложены с прочими того уезда жителями по 26 копеек с души.

Почтовая повинность расположена вообще на всех крестьян Саратовской Губернии, исключая соляных возчиков.

Кроме означенных повинностей, колонисты платят в казну по 3 руб. с работника, полагая оного от 16 до 60 лет; из сих денег 2 рубля зачисляются в подать Государственную и 1 рубль в уплату казенного на них долга, и отсылаются в Саратовскую Казенную Палату.

Примерное обозрение и расчет сельского хозяйства всех Саратовских колонистов представляется в следующем исчислении.

1. Число дворов в колониях: .....	5.633
2. Число душ муж пола: .....	21.458
Число душ женского пола: .....	20.111
3. Годовой посев разного рода хлеба: .....	90.584 чет.
4. Годовой урожай оного: .....	481.047
5. Табака собирается: .....	77.689 пуд
6. Сена: .....	4.400.410
7. Скота:	
Рогатого.....	41.839
Свиней.....	21.985
Овец.....	47.804
Лошадей.....	37.669

## **23. Церкви и Пастораты.**

Все колонии разделены будучи по своим религиям, составляют: Католических приходов 9, Лютеранских 11, Реформатских 4, и по числу оных построено от казны 24 церкви. Сверх того во всех других колониях, где нет церквей, построены колонистами на свой кошт молитвенные дома и Пасторы отправляют в них по воскресным дням служение по очереди, по сделанному с колонистами добровольному условию, а по тем

Воскресным дням, когда Священники в сих колониях не бывают, служение отправляют Шульмейстеры, которые в случае нужды крестят младенцев и хоронят усопших.

На содержание Священников Колонисты складывают, по положению в сделанном с ними условии, по 180 рублей на год, а в некоторых Лютеранских колониях платят и по 200 рублей. Сверх того Пасторы имеют дома для жительства и получают дрова и участок сенокоса; также дается им по одному или по два четверика пшеницы или ржи от каждого двора. За крещение, за похороны, за свадьбу, за посещение больного и за приобщение святых таинств, платят колонисты особо, смотря по состоянию, по 5, 25, 50 коп. и по 1 рублю.

У каждой приходской церкви выбраны от общества один приходской староста и один частный, кои под надзором Священника имеют церковную казну, и должны вести приход и расход деньгам и вещам, и иметь попечение о починках церкви и Священнического дома.

#### ***24. Школы.***

В каждой колонии построен дом для школы. Учение в оной обыкновенно начинается с 29 Сентября и продолжается чрез всю зиму до Пасхи, в летнюю же рабочую пору колонисты детей своих в школу не посылают.

Шульмейстеры имеют в школьных домах квартиру и дрова; также от 30 до 40 рублей в год жалованья, не большой участок покоса для содержания коровы, и по 10 копеек в неделю от каждого ученика. Они каждый день по утру в 6, в полдень в 12 и в вечеру в 9 часов должны звонить в колокол, служащий для Колонистов вместо часов; и в каждой колонии у школьного дома построена особая для сего колокольня.

**Санкт-петербургский журнал,  
№ 7, 1805 г., с. 102-129.**